

## HÀBITAT GENERAL

### PAISATGE VEGETAL

Albarca, cruïlla de camins i cruïlla de paisatges vegetals. Som en una zona de trànsit del carrascar, present en els indrets més assolats, cap a la roureda de roure valencià en les zones d'obaga i frescals. La roureda de roure de fulla petita o valencià és la comunitat típica dels indrets amb sòls profunds que gaudeixen del clima submediterrani. Som davant d'una comunitat de trànsit entre la vegetació mediterrània i l'eurosiberiana. Aquesta roureda es desenvolupa en un terreny calcícol i suporta bé els freds hivernals alhora que fa front a períodes estivals quasi eixuts. En aquestes rouredes, la presència abundant de pi escarrasó en l'estrat arbori, formant autèntics boscos secundaris, demostra la profunda alteració que l'activitat humana ha provocat en aquests territoris. El carrascar és una comunitat pobra en espècies i força simple. Sota del migrat estrat arbori, les espècies heliòfiles ho dominen tot encara escampades enmig del territori. El carrascar està molt malmès. La seva capacitat de recuperació és molt baixa a causa de les dificultats ambientals amb què ha de lluitar. Contràriament, les agressions que ha patit han estat molt altes, car ha representat una comunitat forestal fornidora de fusta i de llenya. Als altiplans ha desaparegut com a conseqüència d'una activitat agrícola secular.

#### Fauna associada

En el medi arbrat és on es poden desenvolupar moltes de les espècies que ocupen la part superior de les cadenes tròfiques: els herbívors i omnívors de mida gran, i també alguns carnívors. Aquesta fauna és la més difícil de detectar, ja que s'ha adaptat a defugir la presència dels humans i ha adoptat en general hàbits crepusculars o nocturns. Està especialment documentada en aquest espai l'existència de cabirols i de teixons.

### HISTÒRIA DE L'ESPAI, EVOLUCIÓ ECOLÒGICA

La visió que tenim en l'actualitat dels voltants d'Albarca ens pot fer pensar en un paisatge relativament poc antropitzat. La vegetació esponerosa es fa present en les zones frescals i d'obaga. Només els sòls empobrits en el regne de les lutites grogues indiquen que la regeneració és molt més lenta del que voldríem. Una revisió dels temps històrics permet comprovar que aquests espais han estat poblats des de ben antic. Els seus pobladors han explotat els boscos, conreat les terres aprofitables i pasturat els ramats de manera continuada. Només l'arribada de la industrialització ho portat el despoblament massiu d'aquests predis. L'espai natural ha estat totalment transformat pels humans: abancalaments i construcció de marges de pedra seca, plantació de determinades espècies arbòries i destrucció sistemàtica d'altres, construcció més recentment de pistes forestals amb maquinària pesant, pasturatge intensiu en èpoques passades, etc.



Editor: Parc Natural de la Serra de Montsant. Cartogrames (Imagotop): PEDRECA, Pedagogia ambiental. Il·lustracions: Kuba i Mire.

### Regulacions i normativa

- Respecteu els senyals, els panells informatius.
- Cal que seguïu els senders i camins. La circulació motoritzada només és permesa per les pistes forestals obertes al públic.
- Admireu la vegetació amb respecte, no recol·lecteu elements vegetals si no voleu alterar un espai natural.
- Si trobeu qualsevol animal, no el molesteu ni el captureu. Gaudiu amb la seva observació.
- Respecteu tots els elements del patrimoni arquitectònic
- És expressament prohibit fer foc.
- No embruteu la muntanya amb les vostres deixalles.
- En tot moment heu d'atendre les indicacions dels agents rurals, del personal acreditat del Parc i dels propietaris i veïns de les terres.

Entitat patrocinadora



DIPUTACIÓ DE  
TARRAGONA

Parc Natural de la Serra de Montsant  
Tel. 977 82 73 10  
E-mail: pnmonsant.dmah@gencat.net  
<http://www.parcscdecatalunya.net>

## ITINERARI DE FLORA

Hàbitat

# ROUREDA D'OBAGA ALBARCA



Parc Natural  
de la Serra  
de Montsant



Generalitat de Catalunya  
Departament de Medi Ambient  
i Habitatge

## Albarca

Albarca és una petita població del municipi de Cornudella de Montsant. Històricament va formar part del Comtat de Prades. Es va mantenir com a municipi independent fins a l'any 1846. Després de la Guerra Civil, va patir una forta davallada demogràfica. Actualment és una població de segona residència. El poble ocupa el contrafort més oriental de la serra de Montsant a una alçada aproximada de 800m. Albarca, en àrab, significa muntanya beneïda, i sembla que la seva adaptació al català va donar origen al topònim Montsant.

Era lloc de pas del camí reial de Reus a Lleida i Fraga, ruta important de transport de mercaderies. En aquesta cruïlla de camins hi havia una ferreria i hostals per als traginers, dels quals només en resten les ruïnes.

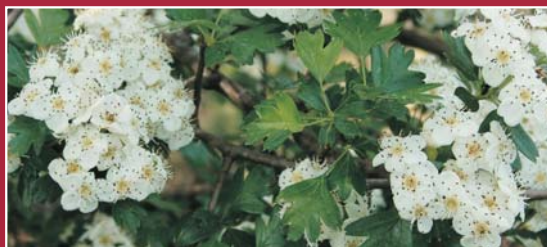
L'edifici més remarcable és l'església de Sant Vicenç, d'origen romànic, a la qual una modificació posterior va dotar de la façana renaixentista. Hi ha un refugi del Centre Excursionista de Tarragona.

Aquest itinerari s'endinsa en els Obacs i permet transitar per espais antigament conreats que es troben en diferents fases de reconstitució de la vegetació d'obaga que s'hi desenvolupa. Ens proposem d'observar els elements que constitueixen una roureda que ha patit des de fa molts segles la interacció amb els humans.

### Característiques ambientals

Recorregut pels plans i pels costers del pendent obac del serral on s'ubica el poble. *Sòl.* Profund fruit de l'erosió i sedimentació dels gresos rojos d'Albarca i dels materials lutítics amb guix. Els llits de les capçaleres dels barrancs que s'originen en aquest indret permeten observar afloraments de roques calcàries.

*Climatologia.* Clima mediterrani amb influències continentals. Temperatura mitjana: 13,5° amb una important oscil·lació tèrmica, menys acusada en els mesos hivernals. Amb uns 50 dies de glaçades entre els mesos de novembre i febrer en què és freqüent el fenomen de la inversió tèrmica. Precipitacions: 500 mm anuals, amb una acusada sequera estival. El vessant obac presenta unes condicions específiques que el fan proper al clima submediterrani.



Arç blanc.

## Elements singulars

### ROURE CAPPARE

És un roure valencià molt vell amb un tronc que supera els 3 m de diàmetre. El seu emplaçament just al límit d'un petit pla, a l'inici del pendent que porta fins al llit del barranc, no permet acabar de gaudir de la seva grandària, que fa semblar petits els altres exemplars arboris que l'envolten.

Els roures de fulla petita s'assemblen més a una alzina que no pas a un d'aquests grans roures medioeuropeus, de fulles grosses i tendres. Possedidors de fulles menudes i àdhuc punxants a les puntes dels lòbuls, són caducifolis, encara que les fulles resten força temps seques i enganxades a les branques. En general són arbres petits. Aquesta característica fa que aquest exemplar sigui encara més excepcional. El PNMON en tramita la catalogació com a arbre monumental. D'aquesta espècie, només hi ha documentats exemplars de característiques similars en les àrees prepirinenques.

### CARBONERA

Les restes d'una carbonera permeten remuntar-nos a l'època de l'explotació forestal del bosc per obtenir carbó vegetal. La transformació de la fusta en carbó permetia augmentar la concentració de carboni i disminuir-ne el pes per l'evaporació de l'aigua i d'altres components volàtils. La reducció de pes i volum arribava a tres quartes parts. La plaça carbonera, la podem distingir fàcilment pel terra negrenc (que s'ha barrejat amb la pols del carbó) i per l'espai desproveït d'arbres (a causa de la terra calcinada i de l'excés de carboni). La presència d'unes quantes pedres mig arrengraderades ens pot acabar d'ajudar.

### CAMÍ EMPEDRAT

El camí de la Rasa que permet arribar fins al peu del collet Roig és una mostra més de la infinitat de camins de bast, alguns d'ells rals, que permetien la comunicació a peu entre els diferents llocs habitats o simplement facilitaven l'accés als camps de conreu.

### TOMBES MEDIEVALS ANTROPOMÒRFIQUES

Molt a prop de l'itinerari, es poden visitar un conjunt de tombes antropomòrfiques, sembla que excavades en època medieval, en un aflorament de gresos rojos del triàsic inferior. El sender per accedir-hi ha estat condicionat i surt a l'esquerra de la pista forestal que prenem al començament de l'itinerari. Si es vol visitar, cal allargar el recorregut un quilòmetre.



Roure Cappare. Vista parcial.



Tombes antropomòrfiques.

# ITINERARI DE FLORA

Hàbitat

## ROUREDA D'OBAGA ALBARCA

**Desnivell:** 100 m; parteix de 780, baixa fins a 720 i puja fins a 820 m.

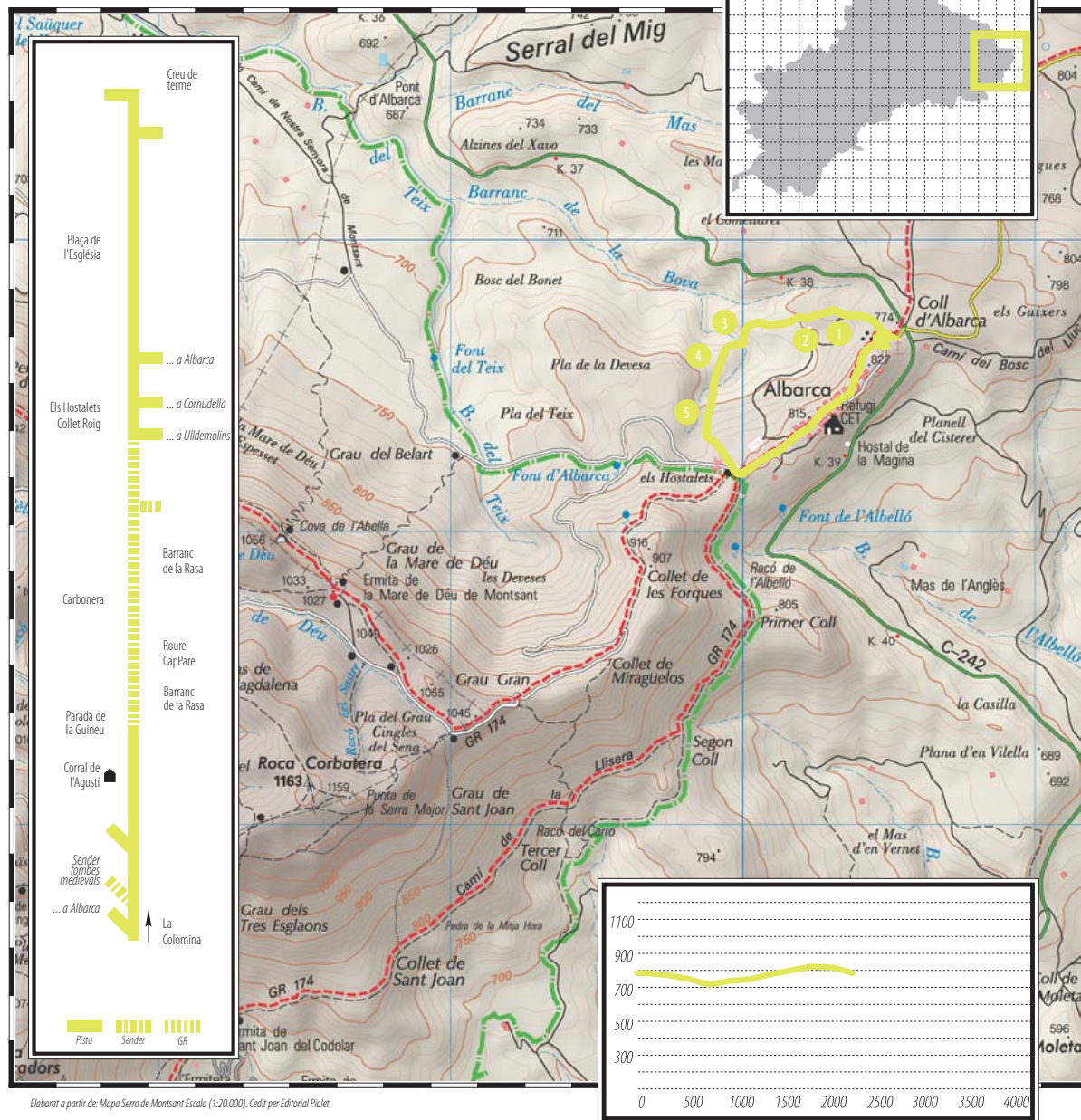
**Punt de sortida:** Entrada al poble d'Albarca. Creu de terme al començament del desviament que des de la C-242 porta fins al poble. Tornada al mateix lloc.

**Temps del recorregut:** ¾ d'hora de temps de marxa; cal afegir-hi el temps que s'estigui aturat.

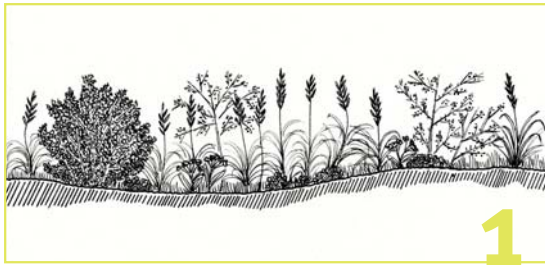
**Distància del recorregut:** 2 km.

**Recomanacions:** És bona qualsevol època de l'any, especialment la tardor per poder apreciar les tonalitats dels caducifolis; no són recomanables les hores de forta insolació de l'estiu; cal portar calçat adequat per caminar per senders.

**Recorregut:** Davant mateix de la creu de terme, i a l'altra banda de la carretera, surt a la dreta una pista agrícola que cal seguir fins que acaba. Veurem a la dreta els plans de la Colomina encara conreats. Deixarem a l'esquerra derivacions que van fins a camps de conreu plantats de fruiters i al cap d'una mica passarem pel costat de l'antic corral de l'Agustí, ara en runes. Seguim la pista i al cap de poc arribarem a uns antics camps de conreu, ara abandonats [1]. Entre aquests camps hi ha la parada de la Guineu. Quan acaba la pista, cal prendre un sender que enfila cap a la dreta [2] i que continua dins del bosc. En entrar al bosc, cal tornar a l'esquerra per baixar fins al llit del petit barranc de la Rasa [3]. Ja en aquest espai podem començar a admirar el roure Cappare. Després de travessar el barranc per un pontet de troncs, pugem a la dreta per superar la costa i arribem al pla que permet acostar-nos fins a l'arbre singular. Per sortir del pla, [4] continuarem pujant suaument per un sender desdibuixat que ens conduirà entre pins de diferents espècies fins a l'espai que ocupava una plaça carbonera. Marxarem d'aquest indret pujant per la dreta i després fent un giravolt cap a l'esquerra fins a localitzar el sender, en alguns trams empedrat, que després de travessar altre cop el fons del barranc [5] porta fins a la capçalera. Des d'allí i pujant cap a l'esquerra per un espai sense arbres arribarem al collet Roig i a les runes dels Hostalets. Prenem la pista que per l'esquerra ens portarà fins a la plaça del poble i d'allí altre cop a la creu de terme.

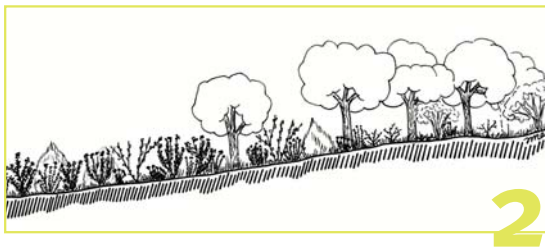


# COMUNITATS VEGETALS



**ESPÀI. Camp de conreu abandonat.** Zona que havia estat conreada fa no gaire temps, segurament amb sembrat de cereals. En destaca la presència dels marges ben conservats. El sòl és de naturalesa guixenca.

**COMUNITAT. Fenassar i joncada.** Pel que fa al primer, es tracta d'un pradell eixut caracteritzat pel fenàs de marge com a dominant. L'hàbitat típic per trobar-lo són els marges de conreu com l'esmentat. És força dens, mitjanament alt i més o menys verd durant tot l'any. La joncada, podríem definir-la d'herbàcia-arbustiva, ja que hi trobem dominant la jonça acompanyada de gramínies i plantes llenyoses. Cal destacar l'abundància del ruac, espècie típicament gipsícola. Correspon a una de les darreres etapes de degradació del carrascar, o, com en aquest cas, a conreus abandonats que volen reeixir.



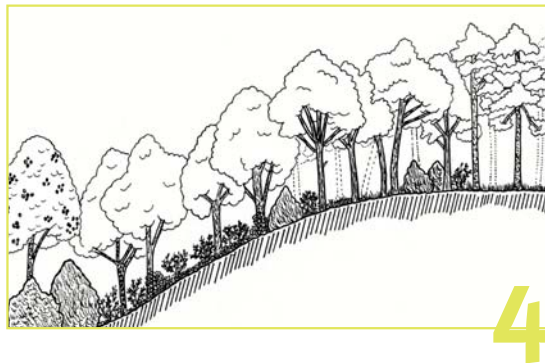
**ESPÀI. Zones no conreades en els pendents.** Aquí observem que fa temps que han deixat de patir l'acció antròpica, cosa que permet una fase de regeneració més avançada.

**COMUNITAT. Carrascar.** Comunitat pobra en espècies i força simple. En l'estrat arbori hi ha la carrasca acompanyada d'algun pi blanc. Els arbusts formen mates baixes, i l'estrat herbaci és pobre. No hi poden faltar les lianes, tot i que s'adeqüen a la pobresa de la comunitat. A causa de la seva lenta recuperació i de l'explotació que han patit al llarg del temps, costa de trobar-los en forma exuberant. En els espais mancats d'estrat arbori hi ha una **brolla de romer**, comunitat fonamentalment subarbustiva conseqüència de la degradació del carrascar.



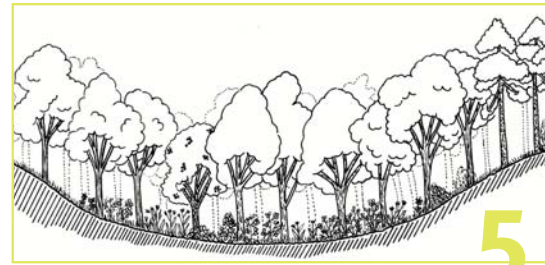
**ESPÀI. Inici del bosc en els pendents del barranc.**

**COMUNITAT. Roureda de roure de fulla petita.** Es tracta d'un bosquetó que suporta bé els freds hivernals, però també fa front a períodes estivals quasi eixuts, així que aprofita les fondalades i els llocs frescals. L'acompanyen en l'estrat arbori l'auró i el pi escarrassó. Al sotabosc hi ha principalment espècies de port subarbustiu i lianes. Quan es veu amenaçada per l'acció antròpica, s'hi desenvolupen joncades i brolles mediterrànies, que marquen la seva naturalesa de trànsit entre la vegetació mediterrània i l'eurosiberiana.



**ESPÀI. Roure Cappare.** A cavall del pendent del barranc i d'antics plans conreats.

**COMUNITAT. Roureda de roure de fulla petita, esclarissada a conseqüència de l'acció humana.** Molta presència de pins, fonamentalment escarrassons; també hi ha algun pi roig. Així que tindrem l'oportunitat d'observar allò que els diferencia, distingirem fàcilment els exemplars de les dues espècies, ja que uns són al costat dels altres. En l'estrat arbustiu trobarem alguns exemplars del roser espinosíssim. L'estrat herbaci està força desenvolupat.



**ESPÀI. Fons del barranc.** Zona més obaga i humida.

**COMUNITAT. Roureda de roure martinenc.** En aquesta zona, l'exemplar que caracteritza la comunitat és el roure cerriode que prové de la hibridació natural entre el martinenc i el de fulla petita. És un bosc submediterrani que colonitza les raconades ombrívols, fresc, alt i ric en espècies. És format per un estrat arbori esclarissat de roures i pins, aurons i moixeres que hi apareixen per les condicions òptimes d'humitat. El sotabosc és ric, tant l'herbaci com l'arbustiu, i hi dóna un aspecte frondós.

## Espècies

En aquest itinerari podeu trobar:

**ARBRES.** Carrasca, alzina, pi blanc, roure de fulla petita, pi escarrassó, pi roig, blada de fulla petita, roure cerriode, freixe de fulla petita, perelloner, càdec, server, moixera, grèvol

**ARBUSTOS I LIANES.** Coscoll, argelaga, lleterassa, farigola, ruac, aranyoner, arc blanc, xuclamel xilostic, corniguer (corner), heura, roser, roser espinosíssim, orella de llebre, boixerola

**HERBES.** Fenàs, estipa, fonoll, jonça, rogeta, càrex de bosc, ajocaperdius, sàlvia, pinya de Sant Joan